

ผลการปฏิบัติตามมาตรการติดตามตรวจสอบผลกระทบสิ่งแวดล้อม

3.1 บทนำ

การติดตามตรวจสอบผลกระทบสิ่งแวดล้อมโครงการวางท่อส่งน้ำมันลอดผ่านถนนสายปากน้ำ ของบริษัท เซฟรอน (ไทย) จำกัด ระยะดำเนินการ ได้ดำเนินการติดตามตรวจสอบตามมาตรการที่กำหนดไว้ในรายงานการวิเคราะห์ผลกระทบสิ่งแวดล้อมของโครงการที่ได้รับความเห็นชอบจากสำนักงานนโยบายและแผนทรัพยากรธรรมชาติและสิ่งแวดล้อม (สผ.) ตามหนังสือเลขที่ ทส 1009.7/8342 ลงวันที่ 5 กรกฎาคม 2560 โดยมีรายละเอียดดังนี้

3.2 ขอบเขตและแผนการติดตามตรวจสอบผลกระทบสิ่งแวดล้อม

ขอบเขตและแผนการติดตามตรวจสอบผลกระทบสิ่งแวดล้อม ระยะดำเนินการ โครงการวางท่อส่งน้ำมันลอดผ่านถนนสายปากน้ำ แสดงดังตารางที่ 3.2-1 ซึ่งครอบคลุมมาตรการในหัวข้อต่างๆ ดังนี้

- ทรัพยากรดิน
- การคมนาคม
- ขยะและกากของเสีย
- เศรษฐกิจ-สังคม และการมีส่วนร่วมของประชาชน
- อาชีวอนามัยและความปลอดภัย

ตารางที่ 3.2-1 (ต่อ)

องค์ประกอบด้านสิ่งแวดล้อม / พื้นที่ดำเนินการ	ดัชนีติดตามตรวจสอบ	ความถี่	แผนการติดตามตรวจสอบ ปี พ.ศ. 2566											
			ม.ค.	ก.พ.	มี.ค.	เม.ย.	พ.ค.	มิ.ย.	ก.ค.	ส.ค.	ก.ย.	ต.ค.	พ.ย.	ธ.ค.
4. เศรษฐกิจ-สังคม และการมีส่วนร่วมของประชาชน	<div><div><div><div>1. หน่วยงานราชการที่เกี่ยวข้องในพื้นที่</div><div>2. กลุ่มผู้ชุมชนแบบเป็นทางการและไม่เป็นทางการในพื้นที่ ได้แก่</div><div>ตำบลบางกุ้ง (เทศบาลนครสุราษฎร์ธานี)</div><div><div><div>- ผู้นำชุมชนโพหวาย</div><div>- ผู้นำชุมชนบางกุ้ง 3</div><div>- ผู้นำชุมชนปากน้ำตาปี</div></div><div>ตำบลคลองนกนา</div><div><div><div>- หมู่ที่ 4 บ้านชะบ้าย้อย</div></div></div></div><div>3. กลุ่มสถานประกอบการทั้งหมดที่อยู่ภายในรัศมี 50 เมตรจากกึ่งกลางแนวท่อส่งน้ำมันของโครงการ</div><div>4. กลุ่มครัวเรือน ได้แก่</div><div>ตำบลบางกุ้ง (เทศบาลนครสุราษฎร์ธานี)</div><div><div><div>- ผู้นำชุมชนโพหวาย</div><div>- ผู้นำชุมชนบางกุ้ง 3</div><div>- ผู้นำชุมชนปากน้ำตาปี</div></div><div>ตำบลคลองนกนา</div><div><div><div>- หมู่ที่ 4 บ้านชะบ้าย้อย</div></div></div></div></div></div></div>	<div><div><div><div><div><div></div><div></div><div></div><div></div><div></div><div></div><div></div><div></div><div></div><div></div><div></div><div></div><div></div><div></div><div></div><div></div><div></div><div></div><div></div><div></div><div></div><div></div><div></div><div></div><div></div><div></div><div></div><div></div><div></div><div></div><div></div><div></div><div></div><div></div><div></div><div></div><div></div><div></div><div></div><div></div><div></div><div></div><div></div><div></div><div></div><div></div><div></div><div></div><div></div><div></div><div></div><div></div><div></div><div></div><div></div><div></div><div></div><div></div><div></div><div></div><div></div><div></div><div></div><div></div><div></div><div></div><div></div><div></div><div></div><div></div><div></div><div></div><div></div><div></div><div></div><div></div><div></div><div></div><div></div><div></div><div></div><div></div><div></div><div></div><div></div><div></div><div></div><div></div><div></div><div></div><div></div><div></div><div></div><div></div><div></div><div></div><div></div><div></div><div></div><div></div><div></div><div></div><div></div><div></div><div></div><div></div><div></div><div></div><div></div><div></div><div></div><div></div><div></div><div></div><div></div><div></div><div></div><div></div><div></div><div></div><div></div><div></div><div></div><div></div><div></div><div></div><div></div><div></div><div></div><div></div><div></div><div></div><div></div><div></div><div></div><div></div><div></div><div></div><div></div><div></div><div></div><div></div><div></div><div></div><div></div><div></div><div></div><div></div><div></div><div></div><div></div><div></div><div></div><div></div><div></div><div></div><div></div><div></div><div></div><div></div><div></div><div></div><div></div><div></div><div></div><div></div><div></div><div></div><div></div><div></div><div></div><div></div><div></div><div></div><div></div><div></div><div></div><div></div><div></div><div></div><div></div><div></div><div></div><div></div><div></div><div></div><div></div><div></div><div></div><div></div><div></div><div></div><div></div><div></div><div></div><div></div><div></div><div></div><div></div><div></div><div></div><div></div><div></div><div></div><div></div><div></div><div></div><div></div><div></div><div></div><div></div><div></div><div></div><div></div><div></div><div></div><div></div><div></div><div></div><div></div><div></div><div></div><div></div><div></div><div></div><div></div><div></div><div></div><div></div><div></div><div></div><div></div><div></div><div></div><div></div><div></div><div></div><div></div><div></div><div></div><div></div><div></div><div></div><div></div><div></div><div></div><div></div><div></div><div></div><div></div><div></div><div></div><div></div><div></div><div></div><div></div><div></div><div></div><div></div><div></div><div></div><div></div><div></div><div></div><div></div><div></div><div></div><div></div><div></div><div></div><div></div><div></div><div></div><div></div><div></div><div></div><div></div><div></div><div></div><div></div><div></div><div></div><div></div><div></div><div></div><div></div><div></div><div></div><div></div><div></div><div></div><div></div><div></div><div></div><div></div><div></div><div></div><div></div><div></div><div></div><div></div><div></div><div></div><div></div><div></div><div></div><div></div><div></div><div></div><div></div><div></div><div></div><div></div><div></div><div></div><div></div><div></div><div></div><div></div><div></div><div></div><div></div><div></div><div></div><div></div><div></div><div></div><div></div><div></div><div></div><div></div><div></div><div></div><div></div><div></div><div></div><div></div><div></div><div></div><div></div><div></div><div></div><div></div><div></div><div></div><div></div><div></div><div></div><div></div><div></div><div></div><div></div><div></div><div></div><div></div><div></div><div></div><div></div><div></div><div></div><div></div><div></div><div></div><div></div><div></div><div></div><div></div><div></div><div></div><div></div><div></div><div></div><div></div><div></div><div></div><div></div><div></div><div></div><div></div><div></div><div></div><div></div><div></div><div></div><div></div><div></div><div></div><div></div><div></div><div></div><div></div><div></div><div></div><div></div><div></div><div></div><div></div><div></div><div></div><div></div><div></div><div></div><div></div><div></div><div></div><div></div><div></div><div></div><div></div><div></div><div></div><div></div><div></div><div></div><div></div><div></div><div></div><div></div><div></div><div></div><div></div><div></div><div></div><div></div><div></div><div></div><div></div><div></div><div></div><div></div><div></div><div></div><div></div><div></div><div></div><div></div><div></div><div></div><div></div><div></div><div></div><div></div><div></div><div></div><div></div><div></div><div></div><div></div><div></div><div></div><div></div><div></div><div></div><div></div><div></div><div></div><div></div><div></div><div></div><div></div><div></div><div></div><div></div><div></div><div></div><div></div><div></div><div></div><div></div><div></div><div></div><div></div><div></div><div></div><div></div><div></div><div></div><div></div><div></div><div></div><div></div><div></div><div></div><div></div><div></div><div></div><div></div><div></div><div></div><div></div><div></div><div></div><div></div><div></div><div></div><div></div><div></div><div></div><div></div><div></div><div></div><div></div><div></div><div></div><div></div><div></div><div></div><div></div><div></div><div></div><div></div><div></div><div></div><div></div><div></div><div></div><div></div><div></div><div></div><div></div><div></div><div></div><div></div><div></div><div></div><div></div><div></div><div></div><div></div><div></div><div></div><div></div><div></div><div></div><div></div><div></div><div></div><div></div><div></div><div></div><div></div><div></div><div></div><div></div><div></div><div></div><div></div><div></div><div></div><div></div><div></div><div></div><div></div><div></div><div></div><div></div><div></div><div></div><div></div><div></div><div></div><div></div><div></div><div></div><div></div><div></div><div></div><div></div><div></div><div></div><div></div><div></div><div></div><div></div><div></div><div></div><div></div><div></div><div></div><div></div><div></div><div></div><div></div><div></div><div></div><div></div><div></div><div></div><div></div><div></div><div></div><div></div><div></div><div></div><div></div><div></div><div></div><div></div><div></div><div></div><div></div><div></div><div></div><div></div><div></div><div></div><div></div><div></div><div></div><div></div><div></div><div></div><div></div><div></div><div></div><div></div><div></div><div></div><div></div><div></div><div></div><div></div><div></div><div></div><div></div><div></div><div></div><div></div><div></div><div></div><div></div><div></div><div></div><div></div><div></div><div></div><div></div><div></div><div></div><div></div><div></div><div></div><div></div><div></div><div></div><div></div><div></div><div></div><div></div><div></div><div></div><div></div><div></div><div></div><div></div><div></div><div></div><div></div><div></div><div></div><div></div><div></div><div></div><div></div><div></div><div></div><div></div><div></div><div></div><div></div><div></div><div></div><div></div><div></div><div></div><div></div><div></div><div></div><div></div><div></div><div></div><div></div><div></div><div></div><div></div><div></div><div></div><div></div><div></div><div></div><div></div><div></div><div></div><div></div><div></div><div></div><div></div><div></div><div></div><div></div><div></div><div></div><div></div><div></div><div></div><div></div><div></div><div></div><div></div><div></div><div></div><div></div><div></div><div></div><div></div><div></div><div></div><div></div><div></div><div></div><div></div><div></div><div></div><div></div><div></div><div></div><div></div><div></div><div></div><div></div><div></div><div></div><div></div><div></div><div></div><div></div><div></div><div></div><div></div><div></div><div></div><div></div><div></div><div></div><div></div><div></div><div></div><div></div><div></div><div></div><div></div><div></div><div></div><div></div><div></div><div></div><div></div><div></div><div></div><div></div><div></div><div></div><div></div><div></div><div></div><div></div><div></div><div></div><div></div><div></div><div></div><div></div><div></div><div></div><div></div><div></div><div></div><div></div><div></div><div></div><div></div><div></div><div></div><div></div><div></div><div></div><div></div><div></div><div></div><div></div><div></div><div></div><div></div><div></div><div></div><div></div><div></div><div></div><div></div><div></div><div></div><div></div><div></div><div></div><div></div><div></div><div></div><div></div><div></div><div></div><div></div><div></div><div></div><div></div><div></div><div></div><div></div><div></div><div></div><div></div><div></div><div></div><div></div><div></div><div></div><div></div><div></div><div></div><div></div><div></div><div></div><div></div><div></div><div></div><div></div><div></div><div></div><div></div><div></div><div></div><div></div><div></div><div></div><div></div><div></div><div></div><div></div><div></div><div></div><div></div><div></div><div></div><div></div><div></div><div></div><div></div><div></div><div></div><div></div><div></div><div></div><div></div><div></div><div></div><div></div><div></div><div></div><div></div><div></div><div></div><div></div><div></div><div></div><div></div><div></div><div></div><div></div><div></div><div></div><div></div><div></div><div></div><div></div><div></div><div></div><div></div><div></div><div></div><div></div><div></div><div></div><div></div><div></div><div></div><div></div><div></div><div></div><div></div><div></div><div></div><div></div><div></div><div></div><div></div><div></div><div></div><div></div><div></div><div></div><div></div><div></div><div></div><div></div><div></div><div></div><div></div><div></div><div></div><div></div><div></div><div></div><div></div><div></div><div></div><div></div><div></div><div></div><div></div><div></div><div></div><div></div><div></div><div></div><div></div><div></div><div></div><div></div><div></div><div></div><div></div><div></div><div></div><div></div><div></div><div></div><div></div><div></div><div></div><div></div><div></div><div></div><div></div><div></div><div></div><div></div><div></div><div></div><div></div><div></div><div></div><div></div><div></div><div></div><div></div><div></div><div></div><div></div><div></div><div></div><div></div><div></div><div></div><div></div><div></div><div></div><div></div><div></div><div></div><div></div><div></div><div></div><div></div><div></div><div></div><div></div><div></div><div></div><div></div><div></div><div></div><div></div><div></div><div></div><div></div><div></div><div></div><div></div><div></div><div></div><div></div><div></div><div></div><div></div><div></div><div></div><div></div><div></div><div></div><div></div><div></div><div></div><div></div><div></div><div></div><div></div><div></div><div></div><div></div><div></div><div></div><div></div><div></div><div></div><div></div><div></div><div></div><div></div><div></div><div></div><div></div><div></div><div></div><div></div><div></div><div></div><div></div><div></div><div></div><div></div><div></div><div></div><div></div><div></div><div></div><div></div><div></div><div></div><div></div><div></div><div></div><div></</div></div></div></div></div></div>												

หมายเหตุ : เศรษฐกิจ-สังคม และการมีส่วนร่วมของประชาชนดำเนินการแล้ว ระหว่างวันที่ 29 มีนาคม-2 เมษายน 2566 โดยบริษัท เอสซีจีเอส (ประเทศไทย) จำกัด

ตารางที่ 3.2-1 (ต่อ)

องค์ประกอบด้านสิ่งแวดล้อม / พื้นที่ดำเนินการ	ดัชนีติดตามตรวจสอบ	ความถี่	แผนการติดตามตรวจสอบ ปี พ.ศ. 2566											
			ม.ค.	ก.พ.	มี.ค.	เม.ย.	พ.ค.	มิ.ย.	ก.ค.	ส.ค.	ก.ย.	ต.ค.	พ.ย.	ธ.ค.
5. อาชีวอนามัยและความปลอดภัย - บริเวณพื้นที่โครงการ	สุขภาพ - สถิติอุบัติเหตุ และการบาดเจ็บระหว่างการทำงาน - ปัญหาสุขภาพของพนักงาน	ทุก 6 เดือน ตลอดระยะเวลาดำเนินโครงการ												
	อาชีวอนามัย ความปลอดภัยและสิ่งแวดล้อม - สถิติอุบัติเหตุ และการบาดเจ็บระหว่างการทำงาน	ทุก 6 เดือน ตลอดระยะเวลาดำเนินโครงการ												

3.3 ผลการปฏิบัติตามมาตรการติดตามตรวจสอบผลกระทบสิ่งแวดล้อม

การติดตามตรวจสอบผลกระทบสิ่งแวดล้อมของโครงการวางท่อส่งน้ำมันลอดผ่านถนนสายปากน้ำ ของบริษัท เชฟรอน (ไทย) จำกัด ระยะดำเนินการ ระหว่างเดือนมกราคม-มิถุนายน 2566 ประกอบด้วย การติดตามตรวจสอบด้านการคมนาคม ด้านขยะและกากของเสีย และด้านอาชีวอนามัยและความปลอดภัย สำหรับด้านทรัพยากรดิน และเศรษฐกิจ-สังคม และการมีส่วนร่วมของประชาชน ซึ่งกำหนดให้ดำเนินการปีละ 1 ครั้ง โดยมีรายละเอียดของผลการติดตามตรวจสอบดังนี้

3.3.1 ทรัพยากรดิน

(1) ดัชนีติดตามตรวจสอบ

- ค่า Total Petroleum Hydrocarbon (TPH) ในดิน ดังนี้
 1. C₅-C₈
 2. C_{>8}-C₁₆
 3. C_{>16}-C₃₅

(2) สถานที่ติดตามตรวจสอบ

ตรวจวัด 2 สถานี ได้แก่

- บริเวณ Box Culvert ฝั่งพื้นที่คลังน้ำมันร่วมฯ ด้านคลังน้ำมันที่ระดับความลึกของดิน 2 ระดับ คือ 0.5 และ 1.20 เมตร
- บริเวณ Box Culvert ฝั่งพื้นที่คลังน้ำมันร่วมฯ ด้านท่าเทียบเรือที่ระดับความลึกของดิน 2 ระดับ คือ 0.5 และ 1.20 เมตร

(3) ความถี่ในการดำเนินการ

ปีละ 1 ครั้ง ตลอดระยะเวลาดำเนินการ

(4) วิธีการตรวจวิเคราะห์

ตรวจวัด Total Petroleum Hydrocarbon ในดินให้สอดคล้องกับข้อกำหนดตามประกาศกระทรวงอุตสาหกรรม เรื่อง กำหนดเกณฑ์การปนเปื้อนในดินและน้ำใต้ดิน การตรวจสอบคุณภาพดินและน้ำใต้ดิน การแจ้งข้อมูล รวมทั้งการจัดทำรายงานผลการตรวจสอบคุณภาพดินและน้ำใต้ดิน และรายงานเสนอมาตรการควบคุมและมาตรการลดการปนเปื้อนในดินและน้ำใต้ดิน พ.ศ. 2559

(5) ผลการติดตามตรวจสอบ

โครงการได้ดำเนินการติดตามตรวจสอบทรัพยากรดินแล้ว โดยเก็บตัวอย่างเมื่อวันที่ 3 มีนาคม 2566 โดยบริษัท เอสจีเอส (ประเทศไทย) จำกัด จากผลการตรวจวิเคราะห์ พบว่า คุณภาพดินมีค่าเป็นไปตามมาตรฐานการปนเปื้อนในดินตามประกาศกระทรวงอุตสาหกรรม เรื่อง กำหนดเกณฑ์การปนเปื้อนในดินและน้ำใต้ดิน การตรวจสอบคุณภาพดินและน้ำใต้ดิน การแจ้งข้อมูล รวมทั้งการจัดทำรายงานผลการตรวจสอบคุณภาพดินและน้ำใต้ดิน และรายงานเสนอมาตรการควบคุมและมาตรการลดการปนเปื้อนในดินและน้ำใต้ดิน พ.ศ. 2559 รายละเอียดจุดตรวจวัดแสดงดังภาพถ่ายที่ 3.3.1-1 รูปที่ 3.3.1-1 และผลการตรวจวัดแสดงดังตารางที่ 3.3.1-1 และตารางที่ 3.3.1-2



ระดับความลึก 0.5 เมตร



ระดับความลึก 1.20 เมตร

สถานที่ที่ 1 บริเวณ Box Culvert ฝังพื้นที่คลังน้ำมันร่วมๆ ด้านคลังน้ำมัน

ภาพถ่ายที่ 3.3.1-1 การเก็บตัวอย่างทรัพยากรดิน โครงการวางท่อส่งน้ำมันลอดผ่านถนนสายปากน้ำ
บริษัท เชฟรอน (ไทย) จำกัด เมื่อวันที่ 3 มีนาคม 2566



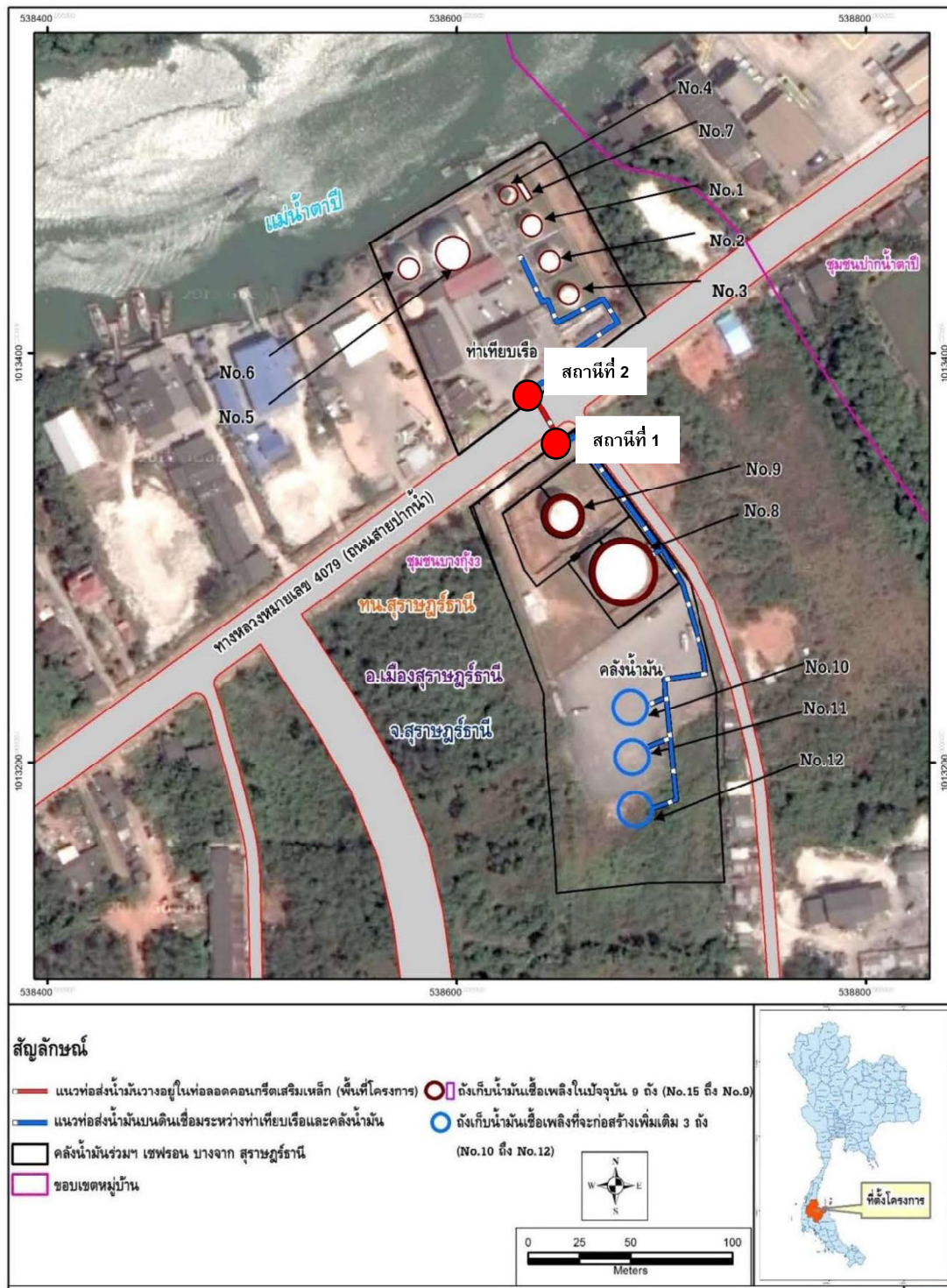
ระดับความลึก 0.5 เมตร



ระดับความลึก 1.20 เมตร

สถานที่ที่ 2 บริเวณ Box Culvert ฝั่งพื้นที่คลังน้ำมันร่วมฯ ด้านท่าเทียบเรือ

ภาพถ่ายที่ 3.3.1-1 (ต่อ)



รูปที่ 3.3.1-1 จุดติดตามตรวจสอบทรัพยากรดิน โครงการวางท่อส่งน้ำมันลอดผ่านถนนสายปากน้ำ
บริษัท เชฟรอน (ไทย) จำกัด

ตารางที่ 3.3.1-1 ผลการตรวจวิเคราะห์ทรัพยากรดิน โครงการวางท่อส่งน้ำมันลอดผ่านถนนสายปากน้ำ
บริเวณ Box Culvert ฝั่งพื้นที่ค้ำน้ำร่วมๆ ด้านค้ำน้ำร่วม
บริษัท เชฟรอน (ไทย) จำกัด เมื่อวันที่ 3 มีนาคม 2566

พารามิเตอร์	หน่วย	ผลการตรวจวิเคราะห์		มาตรฐาน ^{1/}
		ระดับความลึก 0.5 เมตร	ระดับความลึก 1.20 เมตร	
		3 มีนาคม 2566	3 มีนาคม 2566	
Total Petroleum Hydrocarbon (TPH)				
- C ₅ -C ₈	mg/kg	<0.10	<0.10	25
- C ₈ -C ₁₆	mg/kg	<0.10	0.19	25
- C ₁₆ -C ₃₅	mg/kg	<0.10	<0.10	8.0

ที่มา : ^{1/} ประกาศกระทรวงอุตสาหกรรม เรื่อง กำหนดเกณฑ์การปนเปื้อนในดินและน้ำใต้ดิน การตรวจสอบคุณภาพดินและน้ำใต้ดิน พ.ศ. 2559

ตารางที่ 3.3.1-2 ผลการตรวจวิเคราะห์ทรัพยากรดิน โครงการวางท่อส่งน้ำมันลอดผ่านถนนสายปากน้ำ
บริเวณ Box Culvert ฝั่งพื้นที่ค้ำน้ำร่วมๆ ด้านท่าเทียบเรือ
บริษัท เชฟรอน (ไทย) จำกัด เมื่อวันที่ 3 มีนาคม 2566

พารามิเตอร์	หน่วย	ผลการตรวจวิเคราะห์		มาตรฐาน ^{1/}
		ระดับความลึก 0.5 เมตร	ระดับความลึก 1.20 เมตร	
		3 มีนาคม 2566	3 มีนาคม 2566	
Total Petroleum Hydrocarbon (TPH)				
- C ₅ -C ₈	mg/kg	<0.10	<0.10	25
- C ₈ -C ₁₆	mg/kg	0.17	0.19	25
- C ₁₆ -C ₃₅	mg/kg	0.59	0.40	8.0

ที่มา : ^{1/} ประกาศกระทรวงอุตสาหกรรม เรื่อง กำหนดเกณฑ์การปนเปื้อนในดินและน้ำใต้ดิน การตรวจสอบคุณภาพดินและน้ำใต้ดิน พ.ศ. 2559

(6) เปรียบเทียบผลการตรวจวิเคราะห์ทรัพยากรดินระหว่างปี พ.ศ. 2563-2566

ผลการตรวจวิเคราะห์ทรัพยากรดินระหว่างปี พ.ศ. 2563-2566 ได้ดำเนินการติดตามตรวจสอบ 2 สถานี ได้แก่ บริเวณ Box Culvert ฝั่งพื้นที่คลังน้ำมันร่วมฯ ด้านคลังน้ำมัน ที่ระดับความลึกของดิน 2 ระดับ คือ 0.5 และ 1.20 เมตรและ บริเวณ Box Culvert ฝั่งพื้นที่คลังน้ำมันร่วมฯ ด้านท่าเทียบเรือ ที่ระดับความลึกของดิน 2 ระดับ คือ 0.5 และ 1.20 เมตร ซึ่งผลการตรวจวิเคราะห์แสดงได้ดังตารางที่ 3.3.1-3 และตารางที่ 3.3.1-4 รูปที่ 3.3.1-1 และรูปที่ 3.3.1-2 โดยสามารถสรุปได้ว่าผลการตรวจวิเคราะห์ ค่า Total Petroleum Hydrocarbon (TPH) ทั้งหมดมีค่าอยู่ในเกณฑ์มาตรฐานกำหนด

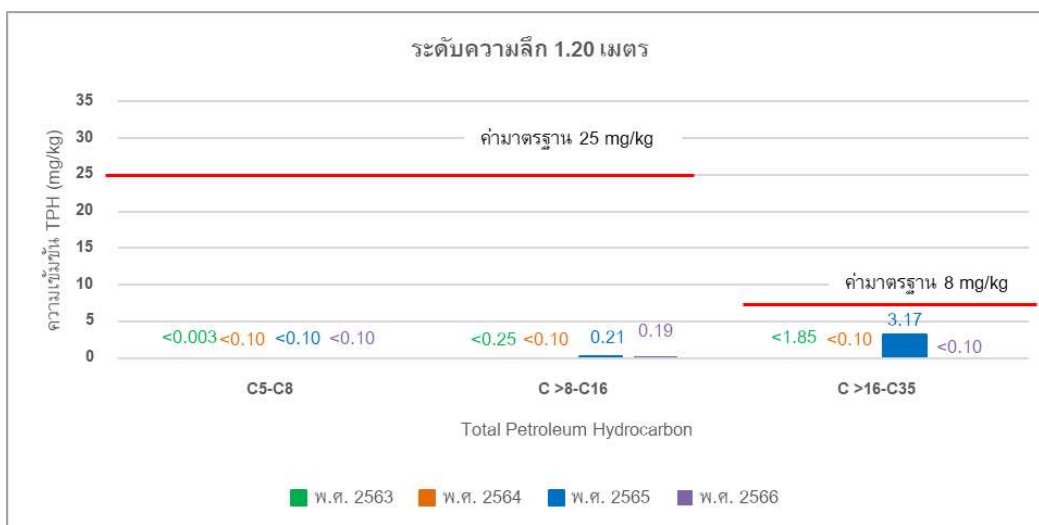
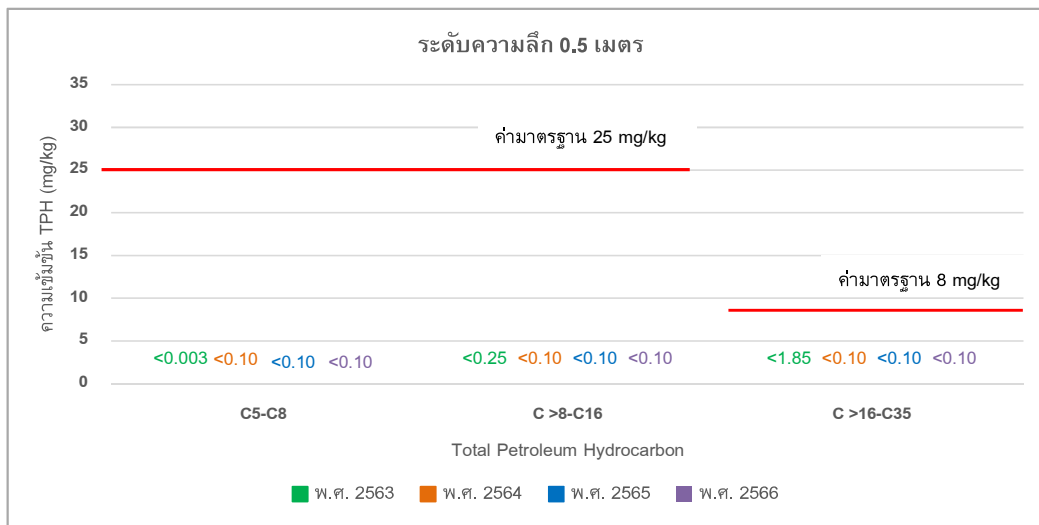
ตารางที่ 3.3.1-3 การเปรียบเทียบผลการตรวจวิเคราะห์ทรัพยากรดิน โครงการวางท่อส่งน้ำมันลอดผ่านถนนสายปากน้ำ บริษัท เชฟรอน (ไทย) จำกัด
บริเวณ Box Culvert ฝั่งพื้นที่คลังน้ำมันร่วมฯ ด้านคลังน้ำมัน ระหว่างปี พ.ศ. 2563-2566

พารามิเตอร์	หน่วย	ผลการตรวจวิเคราะห์								มาตรฐาน ^{1/}
		ระดับความลึก 0.5 เมตร				ระดับความลึก 1.20 เมตร				
		พ.ศ. 2563	พ.ศ. 2564	พ.ศ. 2565	พ.ศ. 2566	พ.ศ. 2563	พ.ศ. 2564	พ.ศ. 2565	พ.ศ. 2566	
Total Petroleum Hydrocarbon (TPH)										
- C ₅ -C ₈	mg/kg	<0.003	<0.10	<0.10	<0.10	<0.003	<0.10	<0.10	<0.10	25
- C ₈ -C ₁₆	mg/kg	<0.25	<0.10	<0.10	<0.10	<0.25	<0.10	0.21	0.19	25
- C ₁₆ -C ₃₅	mg/kg	<1.85	<0.10	<0.10	<0.10	<1.85	<0.10	3.17	<0.10	8.0

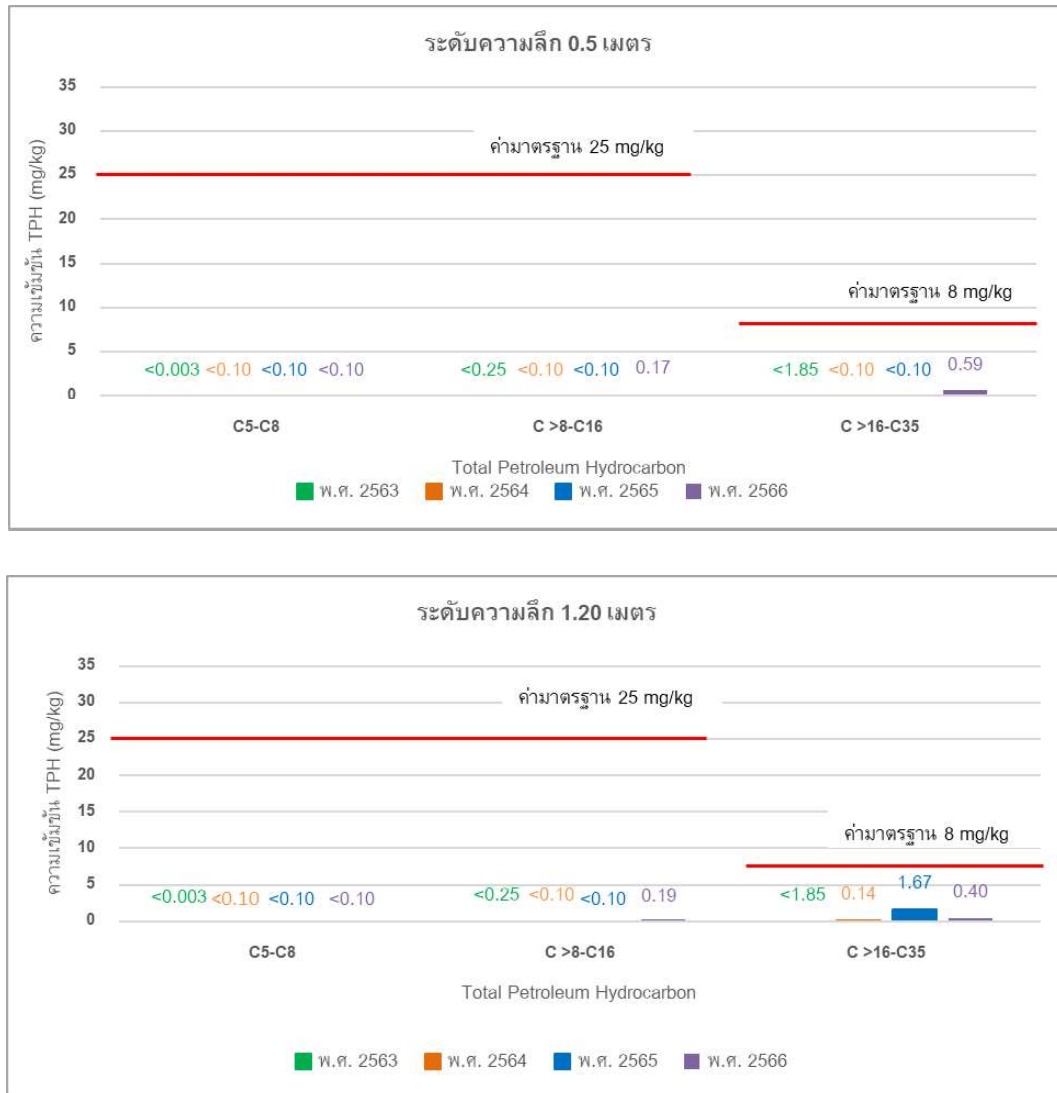
ที่มา : 1/ ประกาศกระทรวงอุตสาหกรรม เรื่อง กำหนดเกณฑ์การปนเปื้อนในดินและน้ำใต้ดิน การตรวจสอบคุณภาพดินและน้ำใต้ดิน พ.ศ. 2559

หมายเหตุ : ผลการตรวจวิเคราะห์ปี พ.ศ. 2563 วิเคราะห์โดยบริษัท ซีคอต จำกัด (SECOT)

ผลการตรวจวิเคราะห์ตั้งแต่ปี พ.ศ. 2564-ปัจจุบัน วิเคราะห์โดยบริษัท เอสซีเอส (ประเทศไทย) จำกัด (SGS)



รูปที่ 3.3.1-2 เปรียบเทียบผลการตรวจวิเคราะห์ทรัพยากรดิน โครงการวางท่อส่งน้ำมันลอดผ่านถนนสายปากน้ำ บริษัท เชฟรอน (ไทย) จำกัด บริเวณ Box Culvert ฝั่งพื้นที่คลังน้ำมันร่วมฯ ด้านคลังน้ำมัน ระหว่างปี พ.ศ. 2563-2566



รูปที่ 3.3.1-3 เปรียบเทียบผลการตรวจวิเคราะห์ทรัพยากรดิน โครงการวางท่อส่งน้ำมันลอดผ่านถนนสายปากน้ำ บริษัท เชฟรอน (ไทย) จำกัด บริเวณ Box Culvert ฝั่งพื้นที่ค้ำน้ำรวมฯ ด้านท่าเทียบเรือ ระหว่างปี พ.ศ. 2563-2566

3.3.2 การคมนาคม

(1) ดัชนีติดตามตรวจสอบ

- บันทึกจำนวนรถขนส่งน้ำมันของโครงการ
- สถิติอุบัติเหตุที่เกิดขึ้นจากการคมนาคมขนส่งของโครงการ พร้อมทั้งบันทึกสาเหตุ สถานที่ ช่วงเวลา และแนวทางการแก้ไขปัญหาทุกครั้ง

(2) สถานที่ติดตามตรวจสอบ

บริเวณทางหลวงหมายเลข 4079 (ถนนสายปากน้ำ) ช่วงที่เชื่อมต่อกับคลังน้ำมันร่วมฯ ด้านท่าเทียบเรือ

(3) ความถี่ในการดำเนินการ

ปีละ 1 ครั้ง ตลอดระยะเวลาดำเนินการ

(4) วิธีการตรวจติดตาม

บันทึกปริมาณจราจรรายวันและอุบัติเหตุที่เกิดขึ้น พร้อมทั้งจัดทำรายงานสรุปผลการดำเนินงานทุกเดือน โดยจะมีเจ้าหน้าที่รักษาความปลอดภัยคอยอำนวยความสะดวกและตรวจนับปริมาณจราจรเข้า-ออกพื้นที่คลังน้ำมันร่วมฯ ด้านท่าเทียบเรือซึ่งผ่านประตูซึ่งเปิดปิดอัตโนมัติ (Automatic Door) ทุกครั้ง

(5) ผลการติดตามตรวจสอบ

ปริมาณการจราจรซึ่งสัญจรโดยใช้ทางหลวงหมายเลข 4079 และเข้า-ออกพื้นที่คลังน้ำมันร่วมฯ ด้านท่าเทียบเรือ ระหว่างวันที่ 1 มกราคม-30 มิถุนายน 2566 พบว่า มีรถบรรทุกน้ำมันเข้า-ออกพื้นที่คลังน้ำมันระหว่าง 18-140 คันต่อวัน โดยมีรายละเอียดของผลการบันทึกรายเดือนแสดงดังเอกสารแนบที่ 23 รายงานจำนวนรถบรรทุกที่เข้าโหล่น้ำมัน

สำหรับสถิติอุบัติเหตุภายในคลังน้ำมันร่วมฯ และเส้นทางคมนาคมของรถขนส่ง ระหว่างเดือนมกราคม-มิถุนายน 2566 นั้น พบว่า ไม่มีรายงานการเกิดอุบัติเหตุจากการขนส่งของโครงการในช่วงเวลาดังกล่าว

3.3.3 ขยะและกากของเสีย

(1) ดัชนีติดตามตรวจสอบ

- ชนิดและปริมาณขยะทั่วไปที่เกิดขึ้นในระยะดำเนินโครงการ
- ชนิด ประเภทและวิธีการกำจัดของเสียอันตรายจากกิจกรรมการบำรุงรักษาท่อ

(2) สถานที่ติดตามตรวจสอบ

บริเวณพื้นที่โครงการและคลังน้ำมันร่วมฯ

(3) ความถี่ในการดำเนินการ

บันทึกทุกวันตลอดระยะเวลาดำเนินโครงการ

(4) วิธีการตรวจติดตาม

- จัดบันทึกปริมาณขยะทั่วไปที่เกิดขึ้นและความถี่ในการจัดเก็บ
- จัดบันทึกการจัดการกากของเสียพร้อมระบุวิธีการจัดการทุกครั้ง
- จัดทำรายงานสรุปผลการดำเนินงานทุกเดือน

(5) ผลการติดตามตรวจสอบ

โครงการได้มีคัดแยกประเภทของขยะและกากของเสียก่อนนำไปกำจัด โดยการกำหนดพื้นที่ทิ้งขยะสำหรับขยะทั่วไป ขยะที่สามารถนำกลับมาใช้ใหม่ได้ และของเสียอันตราย ได้แก่ บริเวณอาคารสำนักงาน (ฝั่งท่าเทียบเรือ) และบริเวณสำนักงานชั่วคราว (ฝั่งคลังน้ำมันฯ) โดยระหว่างเดือนมกราคม-มิถุนายน 2566 สามารถสรุปได้ดังนี้

5.1) ขยะทั่วไป (ฝั่งท่าเทียบเรือ) และขยะทั่วไป (ฝั่งคลังน้ำมันฯ) ซึ่งส่วนใหญ่เป็นขยะที่เกิดจาก อาคารสำนักงานจำพวกเศษอาหารที่เกิดขึ้นจากการอุปโภคบริโภคของพนักงานรวมถึงบรรจุภัณฑ์ต่างๆ เช่น ขอบเบหมิที่สำเร็จรูป ถุงพลาสติก กล่องโฟม ฟอยล์ที่เปื้อนอาหาร เศษไม้ และเศษกระดาษ โดยขยะทั่วไปนี้ได้มีการประสานงานกับเทศบาลนครสุราษฎร์ธานี ให้เข้ามาดำเนินการจัดเก็บขยะมูลฝอยเป็นประจำสัปดาห์ละ 1 ครั้ง โดยขยะที่เกิดขึ้นในโครงการทั้งฝั่งท่าเทียบเรือและฝั่งคลังน้ำมันมีปริมาณเฉลี่ยต่อสัปดาห์ 2-3 ถึง (ขนาด 200 ลิตร) ซึ่งที่ผ่านมา พบว่า ไม่มีขยะมูลฝอยตกค้างภายในโครงการแต่อย่างใด แสดงดังเอกสารแนบที่ 8 ใบเสร็จค่าดำเนินการจัดเก็บขยะมูลฝอย

5.2) ขยะที่สามารถนำกลับมาใช้ใหม่ได้ (Recycle) ส่วนใหญ่เป็นพวกขวดน้ำพลาสติก จะถูกรวบรวมและคัดแยกโดยแม่บ้าน โดยเมื่อมีจำนวนที่เหมาะสมจะถูกส่งขายยังผู้รับซื้อที่นำไปสู่กระบวนการรีไซเคิลต่อไป

5.3) ของเสียอันตราย จะถูกเก็บรวบรวมไว้ในพื้นที่จัดเก็บกากของเสียอุตสาหกรรมก่อนการขนส่งและกำจัดโดยบริษัทที่ได้รับอนุญาตจากกรมโรงงานอุตสาหกรรม โดยของเสียอันตรายที่เกิดขึ้นระหว่างเดือนมกราคม-มิถุนายน 2566 ได้แก่ ถึง 200 ลิตร ไปที่บริษัท 106 สิ่งแวดล้อม จำกัด ทั้งนี้ โครงการได้มีการบันทึกปริมาณของเสียที่เกิดขึ้นในแต่ละรอบเดือน โดยข้อมูลที่บันทึกประกอบด้วย ประเภท ปริมาณ ช่วงเวลาที่ก่อเกิดของเสีย และเดือนที่มีการส่งไปกำจัด ซึ่งสามารถสรุปรายละเอียดของเสียที่เกิดขึ้นได้ดังตารางที่ 3.3.3-1 แสดงรายละเอียดบันทึกปริมาณกากของเสียของโครงการดังเอกสารแนบที่ 9 และใบกำกับการขนส่งของเสีย (Hazardous Waste Manifest) ดังเอกสารแนบที่ 10

3.3.4 เศรษฐกิจ-สังคม และการมีส่วนร่วมของประชาชน

(1) ดัชนีติดตามตรวจสอบ

- ปัญหาข้อร้องเรียน/ข้อวิตกกังวลของประชาชนเกี่ยวกับการขนส่งน้ำมันทางท่อและรถขนส่งน้ำมันของโครงการ
- ข้อคิดเห็น ข้อมูล และข้อเสนอแนะจากประชาชนและผู้นำชุมชน

(2) สถานที่ติดตามตรวจสอบ

กลุ่มเป้าหมายในการติดตามตรวจสอบประกอบด้วย โดยจุดการสำรวจสภาพเศรษฐกิจ-สังคมในพื้นที่ศึกษารัศมี 500 เมตรจากกึ่งกลางแนวท่อส่งน้ำมันของโครงการ แสดงดังรูปที่ 3.3.4-1

2.1) กลุ่มหน่วยงานราชการ

ได้แก่ หน่วยงานที่เกี่ยวข้องและมีหน้าที่ดูแลรับผิดชอบโครงการในพื้นที่ศึกษารัศมี 500 เมตรจากกึ่งกลางแนวท่อส่งน้ำมันของโครงการ ครอบคลุมพื้นที่จำนวน 2 ตำบล คือ ตำบลบางกุ้ง และตำบลคลองฉนาก อำเภอเมืองสุราษฎร์ธานี จังหวัดสุราษฎร์ธานี ประกอบด้วย หน่วยงานระดับส่วนกลาง ระดับภูมิภาค และระดับท้องถิ่น

2.2) กลุ่มผู้นำชุมชน

ได้แก่ กลุ่มผู้นำชุมชนในตำบลบางกุ้ง และตำบลคลองฉนาก โดยใช้การสุ่มตัวอย่างแบบเฉพาะเจาะจง (Purposive Sampling) อย่างน้อย 1 ตัวอย่างต่อ 1 หมู่บ้านหรือชุมชน ได้แก่ ชุมชนโพหวาย ชุมชนบางกุ้ง 3 ชุมชนปากน้ำของตำบลบางกุ้ง และหมู่ที่ 4 บ้านสะบ้าย้อย ของตำบลคลองฉนาก อำเภอเมืองสุราษฎร์ธานี จังหวัดสุราษฎร์ธานี

2.3) กลุ่มสถานประกอบการ

ได้แก่ ผู้แทนจากสถานประกอบการทั้งหมดที่อยู่ในรัศมี 500 เมตรจากกึ่งกลางแนวท่อส่งน้ำมันของโครงการ

2.4) กลุ่มครัวเรือน

ได้แก่ ครัวเรือนที่อยู่ในรัศมี 500 เมตรจากกึ่งกลางแนวท่อส่งน้ำมันของโครงการ ซึ่งอยู่ในพื้นที่ชุมชนโพหวาย ชุมชนบางกุ้ง 3 ชุมชนปากน้ำ ของตำบลบางกุ้ง และหมู่ที่ 4 ตำบลคลองฉนาก อำเภอเมืองสุราษฎร์ธานี จังหวัดสุราษฎร์ธานี



รูปที่ 3.3.4-1 จุดการสำรวจสภาพเศรษฐกิจ-สังคมในพื้นที่ศึกษารัศมี 500 เมตร จากกึ่งกลางแนวท่อส่งน้ำมันของโครงการ

(3) ความถี่ในการดำเนินการ

สัมภาษณ์กลุ่มตัวอย่างปีละ 1 ครั้ง ตลอดระยะเวลาดำเนินโครงการ โดยในปี พ.ศ. 2566 ดำเนินการติดตามตรวจสอบด้านเศรษฐกิจ-สังคม และการมีส่วนร่วมของประชาชน ระหว่างวันที่ 29 มีนาคม - 2 เมษายน 2566

(4) วิธีการตรวจติดตาม

การติดตามตรวจสอบด้านเศรษฐกิจ-สังคม และการมีส่วนร่วมของประชาชนของกลุ่มหน่วยงานราชการและผู้นำชุมชนแบบเป็นทางการและไม่เป็นทางการใช้การสัมภาษณ์เชิงลึกร่วมกับแบบสอบถามปลายเปิด สำหรับการสอบถามกลุ่มครัวเรือนและสถานประกอบการใช้แบบสอบถามปลายเปิด เพื่อให้สามารถแสดงความคิดเห็นและข้อเสนอแนะที่มีต่อโครงการได้อย่างเต็มที่ โดยมีหัวข้อในการสอบถามดังต่อไปนี้

- ข้อมูลทั่วไปของผู้ให้สัมภาษณ์
- ผลกระทบที่ได้รับ/คาดว่าจะเกิดขึ้นในช่วงดำเนินการ
- ข้อคิดเห็น/ข้อเสนอแนะต่อการพัฒนาโครงการ
- ข้อคิดเห็น/ข้อเสนอแนะต่อการประชาสัมพันธ์และการให้ข้อมูลข่าวสารโครงการ

4.1) กลุ่มหน่วยงานราชการ

การสุ่มตัวอย่างของกลุ่มหน่วยงานราชการใช้วิธีการสุ่มตัวอย่างแบบเฉพาะเจาะจง (Purposive Sampling) โดยพิจารณาจากหน่วยงานที่เกี่ยวข้องและมีหน้าที่ดูแลรับผิดชอบในพื้นที่ศึกษารัศมี 500 เมตรจากกึ่งกลางแนวท่อส่งน้ำมันของโครงการ จำนวน 19 ตัวอย่าง

4.2) กลุ่มผู้นำชุมชน

การสุ่มตัวอย่างของกลุ่มผู้นำชุมชนในตำบลบางกุ้ง (เทศบาลนครสุราษฎร์ธานี) และตำบลคลองฉนาก ใช้การสุ่มตัวอย่างแบบเฉพาะเจาะจง (Purposive Sampling) อย่างน้อย 1 รายต่อหมู่บ้านหรือชุมชน จำนวน 13 ตัวอย่าง

4.3) กลุ่มสถานประกอบการ

ทำการสัมภาษณ์ผู้แทนจากสถานประกอบการทั้งหมดที่อยู่ในรัศมี 500 เมตรจากกึ่งกลางแนวท่อส่งน้ำมันของโครงการ จำนวน 15 ตัวอย่าง

4.4) กลุ่มครัวเรือน

ทำการสุ่มตัวอย่างจากกลุ่มครัวเรือนโดยใช้หลักการเก็บตัวอย่างแบบเจาะจง 100% ของครัวเรือนที่อยู่ในรัศมี 500 เมตรจากกึ่งกลางแนวท่อส่งน้ำมันของโครงการ รวม 51 ตัวอย่าง

(5) ผลการติดตามตรวจสอบ

จากการติดตามตรวจสอบด้านเศรษฐกิจ-สังคม และการมีส่วนร่วมของประชาชน ระหว่างวันที่ 29 มีนาคม - 2 เมษายน 2566 ได้ดำเนินการสัมภาษณ์ตามแบบสอบถามสภาพเศรษฐกิจ-สังคม และความคิดเห็นต่อการพัฒนาโครงการวางท่อส่งน้ำมันลอดผ่านถนนสายปากน้ำ ระยะดำเนินการ ของบริษัท เชฟรอน (ไทย) จำกัด จำนวน 94 ตัวอย่าง ครอบคลุม 4 กลุ่มเป้าหมาย ได้แก่ ผู้แทนหน่วยงานราชการที่เกี่ยวข้อง จำนวน 17 ตัวอย่าง ผู้นำชุมชน จำนวน 13 ตัวอย่าง ผู้ประกอบการ จำนวน 15 ตัวอย่าง และผู้แทนครัวเรือน จำนวน 49 ตัวอย่าง ดังตารางที่ 3.3.4-1

ตารางที่ 3.3.4-1 สรุปจำนวนตัวอย่างตามกลุ่มเป้าหมายที่ทำการสำรวจสภาพเศรษฐกิจ-สังคม

กลุ่มเป้าหมาย	จำนวนตัวอย่างตาม EIA (ราย)	จำนวนตัวอย่างที่เก็บจริง (ราย)
หน่วยงานราชการ		
- ระดับจังหวัด	8	6*
- ระดับอำเภอ	5	5
- ระดับท้องถิ่น	6	6
รวม	19	17
ผู้นำชุมชน	13	13
ผู้ประกอบการ	9	15**
ผู้แทนครัวเรือนในพื้นที่ศึกษา	51	49***
รวมทั้งหมด	92	94

- หมายเหตุ :
- * หน่วยงานราชการที่เกี่ยวข้องทั้งหมดจำนวน 19 ตัวอย่าง ดำเนินการเก็บมาได้ 17 ตัวอย่าง เนื่องจากสำนักงานโยธาธิการและผังเมืองจังหวัดสุราษฎร์ธานี และสำนักงานทรัพยากรทางทะเลและชายฝั่งที่ 4 (จังหวัดสุราษฎร์ธานี) ไม่ประสงค์แสดงความคิดเห็น
 - ** จำนวนผู้ประกอบการในพื้นที่ศึกษามีจำนวนมากขึ้น ส่งผลให้มีจำนวนตัวอย่างที่ต้องสำรวจมากขึ้นด้วยเนื่องจากกลุ่มตัวอย่างจะต้องดำเนินการสำรวจทั้งหมด (100%) ของพื้นที่ศึกษา ตามที่ได้กำหนดในมาตรการติดตามตรวจสอบสิ่งแวดล้อมของโครงการฯ
 - *** ครัวเรือนในพื้นที่ศึกษามีจำนวนมากขึ้น จากการสำรวจพบว่ามีจำนวนทั้งหมด 103 หลังคาเรือน แต่ที่ปรึกษาดำเนินการเก็บแบบสอบถามได้ จำนวน 49 หลังคาเรือน เนื่องจากเหตุผลดังนี้
 - บ้านปิดไม่พบผู้อาศัย โดยที่ปรึกษาได้ดำเนินการติดตามแล้ว 3 ครั้ง จำนวน 26 หลังคาเรือน
 - บ้านอยู่ระหว่างการก่อสร้าง ไม่มีผู้พักอาศัย จำนวน 23 หลังคาเรือน
 - บ้านร้าง จำนวน 5 หลังคาเรือน

5.1 ผู้แทนหน่วยงานราชการที่เกี่ยวข้อง

จากการสัมภาษณ์ผู้แทนหน่วยงานราชการที่เกี่ยวข้องกับโครงการ จำนวน 17 ตัวอย่าง การสัมภาษณ์หน่วยงานราชการที่เกี่ยวข้อง แสดงดังภาพถ่ายที่ 3.3.4-1 (แบบสอบถาม และตารางประมวลผลการสัมภาษณ์ กลุ่มผู้แทนหน่วยงานราชการ ดังภาคผนวก ข) จากการสัมภาษณ์สามารถสรุปประเด็นสำคัญได้ดังนี้

ข้อมูลทั่วไปของผู้ให้สัมภาษณ์

จากการสอบถามกลุ่มหน่วยงานราชการ พบว่า เป็นเพศชาย (ร้อยละ 52.9) และเป็นเพศหญิง (ร้อยละ 47.1) มีอายุเฉลี่ย 48 ปี จบการศึกษาระดับปริญญาตรี (ร้อยละ 58.8) รองลงมาจบการศึกษาระดับปริญญาโท (ร้อยละ 41.2) ทั้งหมดนับถือศาสนาพุทธ (ร้อยละ 100.0) กลุ่มหน่วยงานราชการที่ให้สัมภาษณ์ส่วนใหญ่ดำรงตำแหน่ง นักวิชาการมากที่สุด (ร้อยละ 41.1) มีระยะเวลาในการดำรงตำแหน่งเฉลี่ย 11 ปี โดยกลุ่มหน่วยงานราชการที่ให้สัมภาษณ์เป็นหน่วยงานที่มีหน้าที่ส่งเสริม สนับสนุน ควบคุมกำกับหน่วยงานสาธารณสุข/ส่งเสริมสุขภาพแก่ประชาชนในพื้นที่ และเป็นหน่วยงานบริการด้านสาธารณะ การบริหารงานปกครองท้องถิ่นมากที่สุดในสัดส่วนที่เท่ากัน (ร้อยละ 23.5) โดยมีจำนวนพนักงานในหน่วยงาน เฉลี่ย 364 คน

การมีส่วนร่วมในการติดตามตรวจสอบผลกระทบสิ่งแวดล้อมของโครงการฯ

ผู้ให้สัมภาษณ์ส่วนใหญ่ระบุว่าเคยรับทราบข้อมูลโครงการมาก่อนแล้ว (ร้อยละ 52.9) โดยรับทราบข้อมูลจากเจ้าหน้าที่โครงการ (ร้อยละ 40.0) รองลงมารับทราบข้อมูลจากเจ้าหน้าที่หน่วยงานราชการ (ร้อยละ 30.0) รับทราบข้อมูลจากสื่อต่าง ๆ เช่น อินเทอร์เน็ต หนังสือพิมพ์ ฯลฯ (ร้อยละ 20.0) และรับทราบข้อมูลโดยเคยเข้าเยี่ยมชมโครงการฯ/หนังสือเชิญเยี่ยมชมโครงการฯ เป็นต้น (ร้อยละ 10.0)

เมื่อสอบถามเกี่ยวกับการประชาสัมพันธ์/ชี้แจงข้อมูลข่าวสารของโครงการ ผู้ให้สัมภาษณ์ส่วนใหญ่เห็นว่าควรมีการประชาสัมพันธ์ให้ข้อมูลข่าวสารเพิ่มเติม (ร้อยละ 82.4) โดยเสนอแนะว่าควรประชาสัมพันธ์ข้อมูลข่าวสารผ่านทางโซเชียลมีเดียมากที่สุด (ร้อยละ 32.5) และมีผู้ให้สัมภาษณ์ที่เห็นว่าไม่จำเป็นต้องประชาสัมพันธ์ข่าวสารเพิ่มเติม (ร้อยละ 17.6)

ผลกระทบจากโครงการ ระยะดำเนินการ

ผู้ให้สัมภาษณ์ส่วนใหญ่ระบุว่าไม่ได้รับผลกระทบจากการดำเนินโครงการแต่อย่างใด (ร้อยละ 94.1) มีเพียง (ร้อยละ 5.9) ที่ระบุว่าได้รับผลกระทบด้านฝุ่นละอองจากรถร่วมของคลังน้ำมันบริเวณถนนหน้าโครงการฯ โดยผู้ให้สัมภาษณ์เสนอแนะให้มีการเทพื้นคอนกรีตบริเวณลานจอดรถ เพื่อไม่ให้มีดินติดล้อรถ

สำหรับความเชื่อมั่นในความปลอดภัยของการดำเนินงานที่ผ่านมาของบริษัท เชฟรอน (ไทย) จำกัด ผู้ให้สัมภาษณ์ระบุว่ามีความเชื่อมั่นสูง (ร้อยละ 58.8) โดยให้เหตุผลว่า ไม่ได้รับผลกระทบ/ไม่มีผลกระทบใดๆ ต่อชุมชน และเป็นบริษัทขนาดใหญ่มีมาตรฐานและมีความน่าเชื่อถือด้านความปลอดภัย และมีผู้ให้สัมภาษณ์ที่ไม่แสดงความคิดเห็นเกี่ยวกับประเด็นนี้ เนื่องจากยังไม่ทราบรายละเอียดที่แน่ชัด (ร้อยละ 41.2)

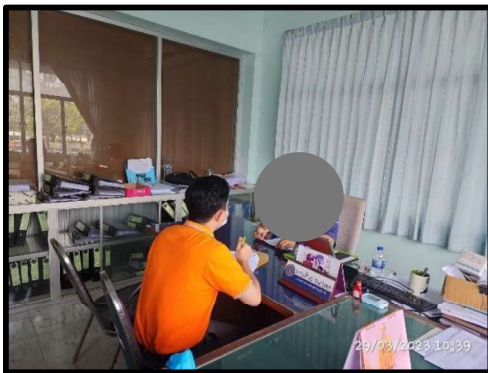
สำหรับข้อคิดเห็น/ข้อเสนอแนะต่อการพัฒนาโครงการฯ แสดงดังตารางที่ 3.3.4-2



โรงพยาบาลสุราษฎร์ธานี



ที่ว่าการอำเภอเมืองสุราษฎร์ธานี



สำนักงานประมงอำเภอเมืองสุราษฎร์ธานี



สำนักงานเทศบาลนครสุราษฎร์ธานี



สำนักงานเจ้าท่าภูมิภาคสาขาสุราษฎร์ธานี

ภาพถ่ายที่ 3.3.4-1 การสัมภาษณ์หน่วยงานราชการที่เกี่ยวข้อง

5.2 ผู้นำชุมชนในพื้นที่ศึกษา

การสัมภาษณ์ผู้นำชุมชนในพื้นที่ศึกษา จำนวนทั้งสิ้น 13 ตัวอย่าง การสัมภาษณ์กลุ่มผู้นำชุมชนแสดงดังภาพถ่ายที่ 3.3.4-2 (แบบสอบถาม และตารางประมวลผลการสัมภาษณ์ กลุ่มผู้นำชุมชน ดังภาคผนวก ค) จากการสัมภาษณ์สามารถสรุปประเด็นสำคัญได้ดังนี้

ข้อมูลทั่วไปของผู้ให้สัมภาษณ์

จากการสอบถามกลุ่มผู้นำชุมชน พบว่า เป็นเพศชาย (ร้อยละ 76.9) และเป็นเพศหญิง (ร้อยละ 23.1) มีอายุเฉลี่ย 52 ปี สำเร็จการศึกษาระดับมัธยมศึกษาตอนปลาย (ม.6)/ปวช. หรือเทียบเท่ามากที่สุด (ร้อยละ 30.7) ทั้งหมดนับถือศาสนาพุทธ (ร้อยละ 100.0) โดยดำรงตำแหน่งเป็นสารวัตรกำนัน/ผู้ช่วยกำนัน/รองประธานชุมชนและกรรมการหมู่บ้าน/กรรมการชุมชน สัดส่วนเท่ากัน (ร้อยละ 30.8) รองลงมาเป็นกำนัน/ผู้ใหญ่บ้าน/ประธานชุมชน (ร้อยละ 23.0) เป็นเลขาฯ หมู่บ้าน/ชุมชนและเป็นที่ปรึกษาหมู่บ้าน/ชุมชนสัดส่วนเท่ากัน (ร้อยละ 7.7) โดยผู้นำชุมชนประกอบอาชีพค้าขาย/ธุรกิจส่วนตัวมากที่สุด (ร้อยละ 38.4) รองลงมาประกอบอาชีพรับจ้างทั่วไปและอาชีพประมงสัดส่วนเท่ากัน (ร้อยละ 23.1)

สภาพความเป็นอยู่โดยรวมของชุมชนในปัจจุบัน

สภาพแวดล้อมในชุมชนด้านสิ่งแวดล้อม ผู้นำชุมชนส่วนใหญ่เห็นว่าสภาพแวดล้อมในปัจจุบันมีปัญหา (ร้อยละ 53.8) โดยผู้นำชุมชนให้ข้อมูลว่ามีปัญหาด้านสิ่งแวดล้อมมากที่สุด ได้แก่ ปัญหาการจัดการขยะมูลฝอย (ร้อยละ 66.7) โดยส่วนใหญ่ระบุว่าไม่มีสาเหตุมาจากไม่มีสถานที่ทิ้งขยะมูลฝอยในชุมชน (ร้อยละ 50.0) และมีผู้นำชุมชนที่ให้ข้อมูลว่าสภาพแวดล้อมในปัจจุบันอยู่ในระดับดี ไม่มีปัญหา (ร้อยละ 46.2)

โครงสร้างพื้นฐาน การบริการสาธารณสุขปลอดภัยและการบริการสังคม ผู้นำชุมชนส่วนใหญ่เห็นว่ามีปัญหา (ร้อยละ 53.8) โดยมีปัญหาด้านสาธารณสุขไม่ถึงหนึ่งในสามพื้นที่มากที่สุด (ร้อยละ 40.0) มีสาเหตุมาจากขาดแคลนงบประมาณในการบริหารจัดการ (ร้อยละ 100.0) รองลงมาให้ข้อมูลว่าปัจจุบันโครงสร้างพื้นฐาน การบริการสาธารณสุขปลอดภัยและการบริการสังคมดีไม่มีปัญหา (ร้อยละ 46.2)

การดำเนินชีวิตในชุมชนโดยรวม ผู้นำชุมชนส่วนใหญ่ให้ข้อมูลว่าปัจจุบันการดำเนินชีวิตในชุมชนโดยรวมดี ไม่มีปัญหา (ร้อยละ 84.6) และในส่วนผู้นำชุมชนที่เห็นว่าปัจจุบันการดำเนินชีวิตในชุมชนโดยรวมมีปัญหา (ร้อยละ 15.4) โดยผู้นำชุมชนให้ข้อมูลว่ามีปัญหาสุขนิจจัดในชุมชนและการเจ็บป่วยด้วยโรคภูมิแพ้ในสัดส่วนที่เท่ากัน (ร้อยละ 50.0) ซึ่งระบุว่าปัญหาสุขนิจจัดในชุมชนมีสาเหตุมาจากการขาดจัดการที่ดีทำให้การให้อาหารสุขนิจจัดไม่ถูกที่ส่งผลให้มีการเพิ่มจำนวนมากขึ้น และปัญหาการเจ็บป่วยด้วยโรคภูมิแพ้มีสาเหตุมาจากฝุ่นละออง

ในอนาคตชุมชนควรจะเน้นการพัฒนาในด้านใด ผู้นำชุมชนส่วนใหญ่ให้ข้อมูลว่าในอนาคตชุมชนควรจะเน้นการพัฒนาในด้านสาธารณสุขปลอดภัย (ไฟฟ้า, ประปา, ถนน) (ร้อยละ 53.8) เนื่องจากเห็นว่าจำนวนประชากรเพิ่มมากขึ้น รองลงมาเห็นว่าควรเน้นการพัฒนาด้านการประกอบอาชีพ/ส่งเสริมการมีรายได้เพิ่มขึ้น (ร้อยละ 23.1) เนื่องจากปัจจุบันชุมชนขาดแคลนงบประมาณในการพัฒนาอาชีพ และต้องการให้เน้นการพัฒนาด้านเศรษฐกิจ-การลงทุน เช่น อุตสาหกรรมและธุรกิจเกี่ยวเนื่อง (ร้อยละ 7.7) เนื่องจากต้องการพัฒนาชุมชนให้เป็นแหล่งท่องเที่ยว

การมีส่วนร่วมในการติดตามตรวจสอบผลกระทบสิ่งแวดล้อมของโครงการ

ผู้นำชุมชนทั้งหมดระบุว่าเคยรับทราบข้อมูลโครงการมาก่อนแล้ว (ร้อยละ 100.0) โดยส่วนใหญ่รับทราบข้อมูลจากเจ้าหน้าที่โครงการ (ร้อยละ 55.5) รองลงมาระบุว่าอาศัยอยู่ใกล้พื้นที่โครงการฯ (ร้อยละ 27.8) และรับทราบข้อมูลจากผู้นำชุมชนด้วยกันเอง (ร้อยละ 16.7)

เมื่อสอบถามเกี่ยวกับการประชาสัมพันธ์/ชี้แจงข้อมูลข่าวสารของโครงการ ผู้นำชุมชนส่วนใหญ่เห็นว่าไม่จำเป็น (ร้อยละ 53.8) เนื่องจากรู้จักและรับทราบข้อมูลโครงการฯ อยู่แล้ว รองลงมาเห็นว่าควรมีการประชาสัมพันธ์ให้ข้อมูลข่าวสารเพิ่มเติม (ร้อยละ 46.2) โดยเห็นว่าควรแจ้งข้อมูลผ่านกำนัน ผู้ใหญ่บ้าน หรือผู้นำมากที่สุด (ร้อยละ 68.4)

ผลกระทบจากโครงการ ระยะดำเนินการ

ผู้นำชุมชนส่วนใหญ่ระบุว่าไม่ได้รับผลกระทบจากการดำเนินโครงการแต่อย่างใด (ร้อยละ 61.5) รองลงมาระบุว่าได้รับผลกระทบ (ร้อยละ 38.5) โดยให้ความเห็นว่าได้รับผลกระทบด้านฝุ่นละอองจากรถบรรทุกมากที่สุด (ร้อยละ 60.0) โดยทั้งหมดระบุว่าได้รับผลกระทบในระดับปานกลาง รองลงมาให้ความเห็นว่าได้รับผลกระทบจากการจ่อรถบรรทุกกีดขวางเส้นทางการจราจรบนท้องถนน (ร้อยละ 40.0) โดยทั้งหมดระบุว่าได้รับผลกระทบในระดับปานกลาง

เมื่อสอบถามถึงความเหมาะสมของมาตรการป้องกันและแก้ไขผลกระทบสิ่งแวดล้อมและมาตรการติดตามตรวจสอบผลกระทบสิ่งแวดล้อม ระยะดำเนินการ โดยส่วนใหญ่เห็นว่ามีความเหมาะสมและเพียงพอแล้ว (ร้อยละ 61.5) รองลงมาเห็นว่าควรปรับปรุง/เพิ่มเติม (ร้อยละ 38.5) ซึ่งให้ความเห็นว่าควรเพิ่มมาตรการด้านการบริหารจัดการปัญหาฝุ่นละอองบนถนนเส้นด้านหน้าโครงการฯ และมาตรการด้านการจ่อรถบรรทุก โดยห้ามจอดแช่บนถนน เพื่อไม่กีดขวางการจราจร

สำหรับความเชื่อมั่นในความปลอดภัยของการดำเนินงานที่ผ่านมาของบริษัท เชฟรอน (ไทย) จำกัด ผู้นำชุมชนทั้งหมดระบุว่ามีความเชื่อมั่นสูง (ร้อยละ 100.0) เนื่องจากให้เหตุผลว่าไม่ได้รับผลกระทบใดๆ จากโครงการฯ ให้เหตุผลว่าเป็นบริษัทที่มีความน่าเชื่อถือ มีระบบการจัดการที่ได้มาตรฐาน และมีเจ้าหน้าที่ลงพื้นที่ติดตามตรวจสอบความปลอดภัยสม่ำเสมอ

สำหรับข้อคิดเห็น/ข้อเสนอแนะต่อการพัฒนาโครงการฯ แสดงดังตารางที่ 3.3.4-2



ผู้นำชุมชนบางกุง 3



ผู้นำชุมชนโพหวาย



ผู้นำชุมชนปากน้ำ



ผู้นำชุมชน หมู่ 4 บ้านสะบ้าย้อย

ภาพถ่ายที่ 3.3.4-2 การสัมภาษณ์ผู้นำชุมชน

5.3 กลุ่มผู้ประกอบการ

การสัมภาษณ์ผู้ประกอบการในพื้นที่ศึกษาจำนวนทั้งสิ้น 15 ตัวอย่าง การสัมภาษณ์กลุ่มผู้ประกอบการ แสดงดังภาพถ่ายที่ 3.3.4-3 (แบบสอบถาม และตารางประมวลผลการสัมภาษณ์ กลุ่มผู้ประกอบการ ดังภาคผนวก ง) จากการสัมภาษณ์สามารถสรุปประเด็นสำคัญได้ดังนี้

ข้อมูลทั่วไปของผู้ให้สัมภาษณ์

จากการสอบถามกลุ่มผู้ประกอบการ พบว่า เป็นเพศชาย (ร้อยละ 53.3) และเป็นเพศหญิง (ร้อยละ 46.7) มีอายุเฉลี่ย 47 ปี สำเร็จการศึกษาระดับมัธยมศึกษาตอนปลาย/ปวช. และระดับปริญญาตรีมากที่สุดสัดส่วนเท่ากัน (ร้อยละ 26.7) รองลงมาสำเร็จการศึกษาระดับมัธยมศึกษาตอนต้นและระดับอนุปริญญา/ปวส. สัดส่วนเท่ากัน (ร้อยละ 20.0) และสำเร็จการศึกษาระดับประถมศึกษา (ร้อยละ 6.6) โดยทั้งหมดนับถือศาสนาพุทธ (ร้อยละ 100.0) ผู้ประกอบการที่ให้สัมภาษณ์ส่วนใหญ่เป็นเจ้าของกิจการ (ร้อยละ 86.7) และเป็นพนักงาน (ร้อยละ 13.3) ซึ่งผู้ให้สัมภาษณ์ทำงานมาแล้วเฉลี่ย 19 ปี โดยระบุว่ามีภูมิลำเนาอยู่ในพื้นที่ตั้งแต่เกิด (ร้อยละ 60.0) และระบุว่าย้ายมาจากที่อื่น (ร้อยละ 40.0) ซึ่งทั้งหมดระบุว่าย้ายมาจากจังหวัดอื่นในภาคใต้ (ร้อยละ 100.0) โดยระบุว่าย้ายมาอาศัยในพื้นที่ระหว่าง 1-5 ปี และระหว่าง 6-10 ปี ในสัดส่วนที่เท่ากัน (ร้อยละ 33.3) รองลงมาระบุว่าย้ายมาอาศัยในพื้นที่ระหว่าง 11-15 ปี และมากกว่า 20 ปีขึ้นไป ในสัดส่วนที่เท่ากัน (ร้อยละ 16.7) ซึ่งย้ายมาเพื่อประกอบอาชีพ (ร้อยละ 50.0) รองลงมาระบุว่าแต่งงานกับคนในพื้นที่ (ร้อยละ 33.3) และย้ายตามครอบครัว/ญาติ/พี่น้อง (ร้อยละ 16.7)

ข้อมูลสถานประกอบการ

ระยะเวลาในการดำเนินกิจการถึงปัจจุบันเฉลี่ย 19 ปี มีจำนวนพนักงานเฉลี่ย 18 คน โดยส่วนใหญ่มีช่วงเวลาการทำงานระหว่าง 08.00-17.00 น. (ร้อยละ 60.0) รองลงมามีช่วงเวลาการทำงานระหว่าง 08.00-21.00 น. (ร้อยละ 20.0) สถานประกอบการเป็นประเภทร้านซ่อมรถ/อะไหล่ยนต์มากที่สุด (ร้อยละ 39.9) โดยส่วนใหญ่ระบุว่ามีลักษณะอาคาร/สถานที่ประกอบการเป็นอาคาร 1 ชั้น (ร้อยละ 66.6) มีพื้นที่เฉลี่ย 4,356 (ตารางเมตร) โดยทั้งหมดเป็นเจ้าของอาคาร/สถานที่ (ร้อยละ 100.0)

การมีส่วนร่วมในการติดตามตรวจสอบผลกระทบสิ่งแวดล้อมของโครงการ

ผู้ให้สัมภาษณ์ระบุว่าเคยรับทราบข้อมูลโครงการมาก่อนแล้ว (ร้อยละ 93.3) โดยรับทราบข้อมูลมาจากเจ้าหน้าที่โครงการมากที่สุด (ร้อยละ 56.0) และมีผู้ให้สัมภาษณ์ที่ระบุว่าทราบข้อมูลเป็นครั้งแรกจากเจ้าหน้าที่สัมภาษณ์ข้อมูล (ร้อยละ 6.7)

เมื่อสอบถามเกี่ยวกับการประชาสัมพันธ์โครงการพบว่าผู้ให้สัมภาษณ์ส่วนใหญ่เห็นว่าโครงการควรมีการประชาสัมพันธ์/ชี้แจงข้อมูลข่าวสารของโครงการเพิ่มเติม (ร้อยละ 73.3) ซึ่งระบุว่าต้องการให้ประชาสัมพันธ์ข้อมูลผ่านกำนัน ผู้ใหญ่บ้าน หรือผู้นำมากที่สุด (ร้อยละ 28.6) และมีผู้ให้สัมภาษณ์ที่ระบุว่าไม่จำเป็นต้องประชาสัมพันธ์/ชี้แจงข้อมูลข่าวสารของโครงการเพิ่มเติม (ร้อยละ 26.7)

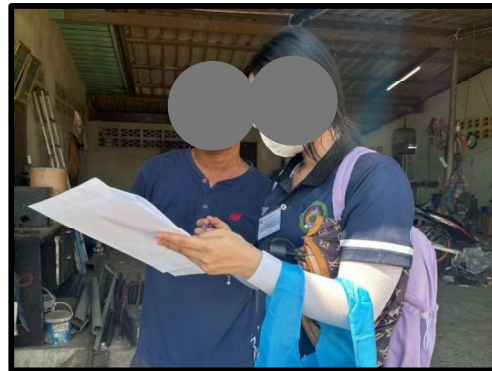
ผลกระทบจากโครงการ ระยะดำเนินการ

ผู้ให้สัมภาษณ์ส่วนใหญ่ระบุว่าไม่ได้รับผลกระทบจากการดำเนินโครงการแต่อย่างใด (ร้อยละ 80.0) รองลงมาระบุว่าได้รับผลกระทบด้านฝุ่นละอองจากรถบรรทุกบนท้องถนน โดยส่วนใหญ่ได้รับผลกระทบในระดับปานกลาง (ร้อยละ 66.7)

เมื่อสอบถามถึงความเหมาะสมของมาตรการป้องกันและแก้ไขผลกระทบสิ่งแวดล้อมและมาตรการติดตามตรวจสอบผลกระทบสิ่งแวดล้อม ระยะดำเนินการ ผู้ให้สัมภาษณ์ให้ความเห็นว่าเหมาะสมและเพียงพอแล้ว (ร้อยละ 80.0)

รองลงมาให้ความเห็นว่าควรเพิ่มเติมมาตรการด้านการบริหารจัดการปัญหาฝุ่นละอองบนถนนเส้นด้านหน้าโครงการฯ (ร้อยละ 20.0)

สำหรับความเชื่อมั่นในความปลอดภัยของการดำเนินงานที่ผ่านมาของบริษัท เชฟรอน (ไทย) จำกัด ผู้ให้สัมภาษณ์ระบุว่ามีความเชื่อมั่นสูง (ร้อยละ 80.0) เนื่องจากเป็นบริษัทที่มีความน่าเชื่อถือ มีระบบการจัดการที่ได้มาตรฐาน และไม่ได้รับผลกระทบใดๆ จากโครงการฯ รองลงมาไม่แสดงความคิดเห็นเกี่ยวกับประเด็นนี้ (ร้อยละ 20.0)



ภาพถ่ายที่ 3.3.4-3 การสัมภาษณ์กลุ่มผู้ประกอบการ

5.4 กลุ่มครัวเรือนในพื้นที่ศึกษา

การสัมภาษณ์กลุ่มครัวเรือนในพื้นที่ศึกษา จำนวนทั้งสิ้น 49 ตัวอย่าง ตัวอย่างกิจกรรมการสัมภาษณ์กลุ่มครัวเรือนดังภาพถ่ายที่ 3.3.4-4 (แบบสอบถาม และตารางประมวลผลการสัมภาษณ์กลุ่มครัวเรือน ดังภาคผนวก ง) จากการสัมภาษณ์สามารถสรุปประเด็นสำคัญได้ดังนี้

ข้อมูลทั่วไปของผู้ให้สัมภาษณ์

จากการสอบถามกลุ่มครัวเรือนพบว่า เป็นเพศหญิง (ร้อยละ 55.1) และเป็นเพศชาย (ร้อยละ 44.9) มีอายุเฉลี่ย 49 ปี สำเร็จการศึกษาระดับประถมศึกษามากที่สุด (ร้อยละ 34.7) รองลงมาสำเร็จการศึกษาระดับมัธยมศึกษาตอนปลาย/ปวช. (ร้อยละ 24.5) เกือบทั้งหมดนับถือศาสนาพุทธ (ร้อยละ 98.0) และนับถือศาสนาอิสลาม (ร้อยละ 2.0) กลุ่มครัวเรือนที่ให้สัมภาษณ์ส่วนใหญ่มีสถานภาพเป็นหัวหน้าครัวเรือน/เจ้าบ้าน (ร้อยละ 55.1) และมีสถานภาพเป็นสมาชิกในครัวเรือน (ร้อยละ 44.9) โดยระบุว่ามิถุนีลาเนาอยู่ในพื้นที่ตั้งแต่เกิด (ร้อยละ 73.5) ส่วนที่ย้ายมาจากที่อื่น (ร้อยละ 26.5) ซึ่งส่วนใหญ่ย้ายมาจากจังหวัดอื่นในภาคใต้ (ร้อยละ 61.5) โดยย้ายมาอาศัยมากกว่า 20 ปีขึ้นไปมากที่สุด (ร้อยละ 46.1) ซึ่งย้ายมาเพื่อประกอบอาชีพ (ร้อยละ 69.2) โดยผู้ให้สัมภาษณ์เกือบทั้งหมดไม่มีความคิดหรือประสงค์ไปอยู่ที่อื่น (ร้อยละ 93.9) เนื่องจากเป็นบ้านเกิด/เป็นคนในพื้นที่ดั้งเดิม, ประกอบอาชีพในพื้นที่, มีครอบครัวและปลูกบ้านที่นี่ โดยมีผู้ให้สัมภาษณ์ที่มีความคิดหรือประสงค์ไปอยู่ที่อื่น (ร้อยละ 6.1) เนื่องจากให้ความเห็นว่ามีการแพ้ฝุ่นละออง แต่ยังไม่มีความเห็นว่าจะเหมาะสมในการย้ายและระบุว่าการย้ายกลับภูมิลำเนาเดิม

การมีส่วนร่วมในการติดตามตรวจสอบผลกระทบสิ่งแวดล้อมของโครงการ

ผู้ให้สัมภาษณ์ส่วนใหญ่ระบุว่าเคยรับทราบข้อมูลโครงการมาก่อนแล้ว (ร้อยละ 59.2) โดยระบุว่าทราบข้อมูลจากที่อยู่อาศัยอยู่ใกล้โครงการฯ, จากเจ้าหน้าที่สำรวจความคิดเห็นฯ และทำงานร่วมกับโครงการมากที่สุด (ร้อยละ 31.4) รองลงมาได้รับทราบข้อมูลจากเจ้าหน้าที่โครงการและเพื่อนบ้าน ในสัดส่วนที่เท่ากัน (ร้อยละ 28.6) และระบุว่าทราบข้อมูลเป็นครั้งแรก (จากเจ้าหน้าที่สัมภาษณ์ข้อมูล) (ร้อยละ 40.8)

เมื่อสอบถามเกี่ยวกับการประชาสัมพันธ์/ชี้แจงข้อมูลข่าวสารของโครงการ ผู้ให้สัมภาษณ์ส่วนใหญ่เห็นว่าไม่จำเป็นต้องประชาสัมพันธ์ให้ข้อมูลข่าวสารเพิ่มเติม (ร้อยละ 65.3) รองลงมาผู้ให้สัมภาษณ์เห็นว่าควรมีการประชาสัมพันธ์ให้ข้อมูลข่าวสารเพิ่มเติม (ร้อยละ 34.7) ซึ่งระบุว่าต้องการให้ประชาสัมพันธ์โดยการเข้าพบชี้แจงที่บ้านประชาชนโดยตรงมากที่สุด (ร้อยละ 45.9)

ผลกระทบจากโครงการ ระยะดำเนินการ

ผู้ให้สัมภาษณ์ระบุว่าไม่ได้รับผลกระทบจากการดำเนินโครงการ (ร้อยละ 87.8) และระบุว่าได้รับผลกระทบ (ร้อยละ 12.2) ระบุว่าได้รับผลกระทบด้านฝุ่นละอองมากที่สุด (ร้อยละ 75.0) ซึ่งได้รับผลกระทบจากรถบรรทุกสัญจรบนท้องถนน โดยส่วนใหญ่เห็นว่าได้รับผลกระทบในระดับปานกลาง (ร้อยละ 83.3) รองลงมาระบุว่าได้รับผลกระทบเรื่องกลิ่นน้ำมันและถนนชำรุดสัดส่วนเท่ากัน (ร้อยละ 12.5) ซึ่งทั้งหมดระบุว่าได้รับผลกระทบจากรถบรรทุกสัญจรบนท้องถนน และได้รับผลกระทบในระดับปานกลางเท่ากัน (ร้อยละ 100.0)

เมื่อสอบถามถึงความเหมาะสมของมาตรการป้องกันและแก้ไขผลกระทบสิ่งแวดล้อมและมาตรการติดตามตรวจสอบผลกระทบสิ่งแวดล้อม ระยะดำเนินการ โดยส่วนใหญ่เห็นว่าเหมาะสมและเพียงพอแล้ว (ร้อยละ 93.9) และเห็นว่าควรปรับปรุง/เพิ่มเติม (ร้อยละ 6.1) ซึ่งเห็นว่าควรเพิ่มมาตรการด้านการบริหารจัดการปัญหาฝุ่นละอองด้านหน้าโครงการฯ

สำหรับความเชื่อมั่นในความปลอดภัยของการดำเนินงานที่ผ่านมาของบริษัท เชฟรอน (ไทย) จำกัด ผู้ให้สัมภาษณ์ระบุว่ามีความเชื่อมั่นสูง (ร้อยละ 89.8) เนื่องจากโครงการฯ มีระบบบริหารจัดการดี ไม่ส่งผลกระทบใดๆ

ต่อชุมชน รองลงมาผู้ให้สัมภาษณ์ไม่แสดงความคิดเห็นเกี่ยวกับประเด็นนี้ (ร้อยละ 6.1) และผู้ให้สัมภาษณ์ที่ระบุว่าไม่มี
ความเชื่อมั่น (ร้อยละ 4.1) เนื่องจากให้ความเห็นว่ามีปัญหาฝุ่นละออง



ภาพถ่ายที่ 3.3.4-4 การสัมภาษณ์กลุ่มครัวเรือน

ตารางที่ 3.3.4-2 ข้อคิดเห็น/ข้อเสนอแนะต่อการพัฒนาโครงการฯ

หน่วยงาน ราชการ	กลุ่มผู้ให้ข้อมูล			หัวข้อ	รายละเอียด
	ผู้นำชุมชน	ผู้ประกอบการ	ครัวเรือน		
	/			ด้านการดำเนินงานของคลังน้ำมันร่วมฯ	ต้องการให้โครงการฯ จัดทำประกันความเสียหายจากการเกิดอันตรายต่างๆ จากโครงการฯ แก่ประชาชนที่อยู่ใกล้เคียงโครงการฯ
/	/				ต้องการให้โครงการฯ ป้องกันการเกิดอุบัติเหตุต่างๆ ให้ดี
/					ต้องการให้โครงการฯ บริหารจัดการด้านความปลอดภัยให้ดี ไม่ส่งผลกระทบต่อประชาชน
/					ต้องการให้โครงการฯ ปฏิบัติตามมาตรการที่ได้ระบุไว้ในรายงาน EIA อย่างเคร่งครัด
	/				เมื่อมีการซ่อมแซมถนนป้องกันอุบัติเหตุต่างๆ ให้โครงการฯ เชิญชวนประชาชนเข้าร่วมด้วย
	/			ด้านการสื่อสารกับหน่วยงานภายนอก	ประชาสัมพันธ์ให้ชุมชนรับทราบทันทีเมื่อมีการดำเนินการด้านกิจกรรมต่างๆ หรือเปิดรับสมัครพนักงาน
/	/				ร่วมกิจกรรมกับชุมชน และให้ความรู้ต่างๆ เกี่ยวกับโครงการฯ กับประชาชนเป็นประจำ
/					ต้องการให้โครงการฯ สร้างความเชื่อมั่นให้กับภาครัฐและภาคประชาชนอย่างจริงจัง
/					ต้องการให้เพิ่มการประชาสัมพันธ์ข้อมูลต่างๆ ของโครงการฯ
	/				ควรมีมาตรการจัดการฝุ่นละอองบนท้องถนนใกล้โครงการ
	/			ด้านการสนับสนุน/ส่งเสริมชุมชน	ต้องการให้โครงการฯ สนับสนุนศูนย์วิจัยแก่ประชาชนโดยรอบโครงการฯ
	/				จัดกิจกรรมนำชุมชนไปศึกษาดูงานตามสถานที่
	/				ชุมชนปากน้ำต้องการให้สนับสนุนเครื่องออกกำลังกาย
	/				ชุมชนสะพานยาวต้องการให้สนับสนุนไฟส่องสว่างตามพื้นที่สาธารณะ

หมายเหตุ : - ข้อเสนอแนะ/ข้อคิดเห็นที่มีต่อการลงพื้นที่ระหว่างวันที่ 29 มีนาคม-2 เมษายน 2566 ดังตารางที่ 3.3.4-2 ซึ่งโครงการได้มีการดำเนินการตามข้อเสนอแนะต่างๆ อย่างต่อเนื่องแล้ว เช่น การฉีดพรมน้ำบนถนนหน้าโครงการ การจัดกิจกรรมในโอกาสต่างๆ ร่วมกับชุมชนซึ่งอยู่ในขอบเขตรัศมี 500 เมตรจากโครงการ และจะคงไว้ซึ่งการดำเนินการตามมาตรฐานด้านสิ่งแวดล้อมและความปลอดภัยตลอดระยะเวลาดำเนินการ

3.3.5 อาชีวอนามัยและความปลอดภัย

(1) ดัชนีติดตามตรวจสอบ

- สุขภาพ
 - สถิติอุบัติเหตุและการบาดเจ็บในระหว่างการปฏิบัติงานของพนักงาน
 - ปัญหาสุขภาพของพนักงาน
- อาชีวอนามัย ความปลอดภัยและสิ่งแวดล้อม
 - สถิติอุบัติเหตุและการบาดเจ็บในระหว่างการปฏิบัติงานของพนักงาน

(2) สถานที่ติดตามตรวจสอบ

บริเวณพื้นที่โครงการ

(3) ความถี่ในการดำเนินการ

ทุก 6 เดือน ตลอดระยะเวลาดำเนินโครงการ

(4) วิธีการตรวจติดตาม

- สุขภาพ
 - บันทึกการเกิดอุบัติเหตุและการบาดเจ็บจากการทำงาน
- อาชีวอนามัย ความปลอดภัยและสิ่งแวดล้อม
 - ติดตามตรวจสอบสถิติ ความถี่และความรุนแรงของอุบัติเหตุ ลักษณะการเจ็บป่วยและบาดเจ็บใน

ระหว่างปฏิบัติงานของพนักงาน

- ตรวจสอบการปฏิบัติตามกิจกรรมตามที่กำหนดในมาตรการป้องกันและแก้ไขผลกระทบสิ่งแวดล้อม เช่น การฝึกอบรม การใช้อุปกรณ์ป้องกันอันตรายส่วนบุคคล การปฏิบัติตามกฎความปลอดภัย เป็นต้น

(5) ผลการติดตามตรวจสอบ

จากการติดตามตรวจสอบสถิติการเกิดอุบัติเหตุและการบาดเจ็บระหว่างการปฏิบัติงาน รวมทั้งข้อมูลปัญหาสุขภาพของพนักงานในช่วงดำเนินการโครงการนั้น พบว่า ไม่มีการเกิดอุบัติเหตุ การบาดเจ็บและปัญหาด้านสุขภาพของพนักงานเกิดขึ้น จากการตรวจสอบการปฏิบัติตามกิจกรรมตามที่กำหนดในมาตรการป้องกัน แก้ไขและลดผลกระทบสิ่งแวดล้อม เช่น การฝึกอบรม การใช้อุปกรณ์ป้องกันอันตรายส่วนบุคคล และการปฏิบัติตามกฎความปลอดภัย พบว่า โครงการได้ปฏิบัติตามมาตรการด้านอาชีวอนามัยและความปลอดภัยอย่างเคร่งครัดและต่อเนื่องแล้ว